

# CASSETTE to DIGITAL セットアップガイド

製品型番:NV-CM001U

**ご使用になる前に**  
ご使用になる前に、本紙をよくお読みの上、正しくお使いください。

## 1. セットアップガイドの注意事項

### 本セットアップガイドでの注意事項

1. 本紙の内容につきましては予告なしに変更する場合があります。
2. 本紙の内容につきましては万全を期して作成いたしますが、万一誤りまたはお気づきの点がございましたら、弊社宛ご連絡くださいますようお願いいたします。
3. ソフトウェアおよび本紙を運用した結果については、上記にかかわらず一切の責任を負いかねますのでご了承ください。

- ※ Windows は米国 Microsoft 社の商標または登録商標です。
- ※ その他、本紙に記載されている会社名・製品名は各社の商標または登録商標です。
- ※ 本紙は「著作権法」によって、著作権等の権利が保護されています。
- ※ 本紙の一部または全部について、株式会社ノバックから文書による許諾を得ずに無断で転載または複製(コピー)することは、著作権等の権利侵害となる場合がありますのでご注意ください。

## 2. 安全に正しくお使いになるために

本製品を安全に使っていただき、あなたや他の人々、あるいは財産への損害を未然に防止するため、以下の注意事項をお読みください。下記注意事項を本書に従って、正しく安全に使用してください。

### 警告・注意

けがの恐れがあります。

- 落下、不用意な接触などに十分注意してください。
- 足など体の部分の上に落下させ、あるいは不用意にぶつけるなどすると、けがの原因となります。不安定な場所には置かないでください。特に乳幼児・児童の近くでご利用になる場合は、厳密に管理してください。
- ケーブルの巻き付けなどにご注意ください。乳幼児・愛玩動物の首などにケーブル類が巻き付くと、死亡など重大事故の恐れがあります。厳密に管理してください。

### 火災の恐れがあります。

- 強磁界、強電界の場所で保管やご使用にならないでください。火災の恐れがあります。
- 本製品をパソコンに装着され通電された状態で長時間、本機から離れないでください。長時間離れる場合には処理を終了し、本製品の電源をお切りください。

### 感電・けがなどの恐れがあります。

- 落下などにより損傷した場合、また、移動などに際しケーブルの傷がついた場合などは、すみやかに使用を中止してください。また、破損部分や内部には手など触れないようにしてください。
- 分解しないでください。内部に不用意に触れると、けが、感電などの恐れがあります。
- 湿気やほこりの多い所水中などで使用しないでください。感電などの恐れがあります。

### 幼児が飲み込む恐れがあります。

- 添付部品などには、乳幼児の口に入る小さな部分があります。乳幼児の手の届かない所に保管してください。

### 免責事項について

- ※ 地震、雷、当社の責任以外の火災、第三者による行為、その他の事故、お客様の過失、誤用、その他異常な条件下での使用により生じた損害に関して、当社は一切責任を負いません。
- ※ 本製品の使用または使用不能から生じた損害、逸失利益、および第三者から

- のいかなる請求について、当社は一切責任を負いません。
- ※ 本製品に付属のセットアップガイドの記載内容を守らないことにより生じた損害については、当社は一切責任を負いません。
- ※ ハードディスクに記録された内容は、故障や障害の原因にかかわらず保証いたしかねますので、あらかじめご了承ください。大切なデータ等は、使用前、使用中は、必ずお客様の責任の下、バックアップされるようお願いいたします。

## 3. 製品の紹介

CASSETTE to DIGITAL は本製品のカセットテープで再生した音楽をパソコンへ録音する機能を備えた製品です。ドライバのインストールは プラグアンドプレイで OS 標準のドライバで自動認識し、インストールが簡単です。また、パソコンのハードディスクに、MP3 / WMA / WAV 形式のいずれかで録音ができます。

## 4. 同梱物の確認

本製品には、以下のものが含まれています。最初にパッケージの中に入っているかどうかをご確認ください。

1. 本体 X 1
2. ソフトウェア CD-ROM X 1
3. USB ケーブル X 1
4. RCA オーディオケーブル X 1
5. 保証書
6. セットアップガイド(本紙)

万一、不足品がありましたら、弊社サポートセンターまでお問い合わせください。なお、箱や梱包材は大切に保管し、修理などの輸送の際にご利用ください。

## 5. システム動作環境について

| 対応 OS          | Windows XP / Windows Vista<br>※32bit 版に限ります。          |
|----------------|---|
| CPU            | Pentium III 500MHz以上<br>※Transmeta Crusoe CPU は動作対象外。 |
| メモリ            | 128MB 以上<br>(OS がスムーズに正常に動作する環境を推奨)                   |
| USB ポート        | USB2.0  |
| CD/DVD-ROMドライブ | アプリケーションのインストール時に必要                                   |

## 6. 製品の仕様

| USB           | USB B コネクタ                |
|---------------|---------------------------|
| 電源            | AC 100V 50~60Hz           |
| 消費電力          | 8W                        |
| チャンネル分離比      | >30db                     |
| S/N 比         | >40db                     |
| 周波数特性         | 100Hz~8KHz                |
| 内蔵スピーカー       | 3W, 8Ω (モノラルスピーカー)        |
| 定格出力          | 1.5W                      |
| 音声入出力端子       | RCA 2ch 音声入出力端子 (入出力自動切替) |
| 本体サイズ(突起物を除く) | 165 X 143 X 135 mm        |
| 重さ            | 1.40Kg                    |

### 【注意事項】

- ※ 本体は再生専用機器です。カセットテープへの録音機能はありません。
- ※ 再生時、カセットテープのオートリバーブ機能はありません。
- ※ テープの巻き戻し機能はありません。
- ※ 高性能カセットテープなど、テープ本来の性能を発揮することを保証するものではありません。

ではありません。

## 7. CASSETTE to DIGITAL 本体の各部の名称



1. Power / Vol.; 本体電源スイッチおよび音量ボリューム。電源の ON/OFF および、本体前面のスピーカー音量の調整を行います。
2. スピーカー; 再生中の音声を出力します。
3. RCA Audio IN / Out; アンプ内蔵式スピーカーやステレオ機器などの補助入力 (AUX-IN) 接続すると再生中の音声を出力することができます。また、この端子は入力端子として利用することもできます。入出力は、自動で切り替わります。
4. USB コネクタ; 付属の USB ケーブルを使用し、パソコンと接続します。
5. カセットテープ挿入口; カセットテープを挿入します。
6. 早送りイジェクトボタン; ボタンを軽く押すと、テープを早送りし、強く押すと、テープをイジェクトします。 ※巻き戻し機能はありません。

## 8. ご使用にあたっての注意事項

CASSETTE to DIGITAL 本体を使用するにあたって、以下のことを必ずお守りください。

1. カセットテープを挿入する際、テープに損傷や弛みがないことを確認してから挿入してください。テープに損傷や弛みがあると、本体への巻き込みの原因となります。
2. 再生中にカセットテープのイジェクト操作をしないでください。テープの巻き込みや、本体の故障の原因となります。カセットテープのイジェクト操作をする場合は、電源スイッチを OFF にしてから行ってください。
3. 再生中や停止中を問わず、本体をゆすったり、衝撃を加えたりしないように、ご注意ください。
4. 長期間使用しない場合は、必ずコンセントを抜いてください。

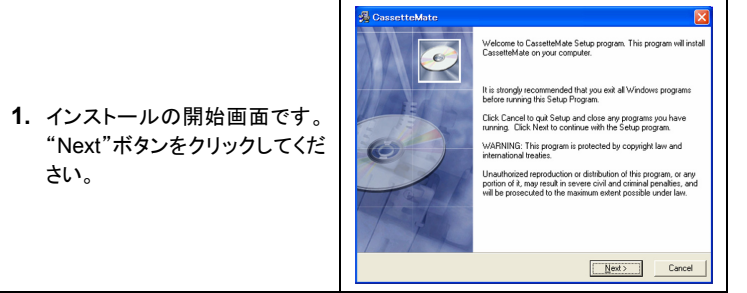
上記を守らず本体が破損した場合は、保証の対象となりませんので予めご了承ください。

## 9. インストールとパソコンとの接続

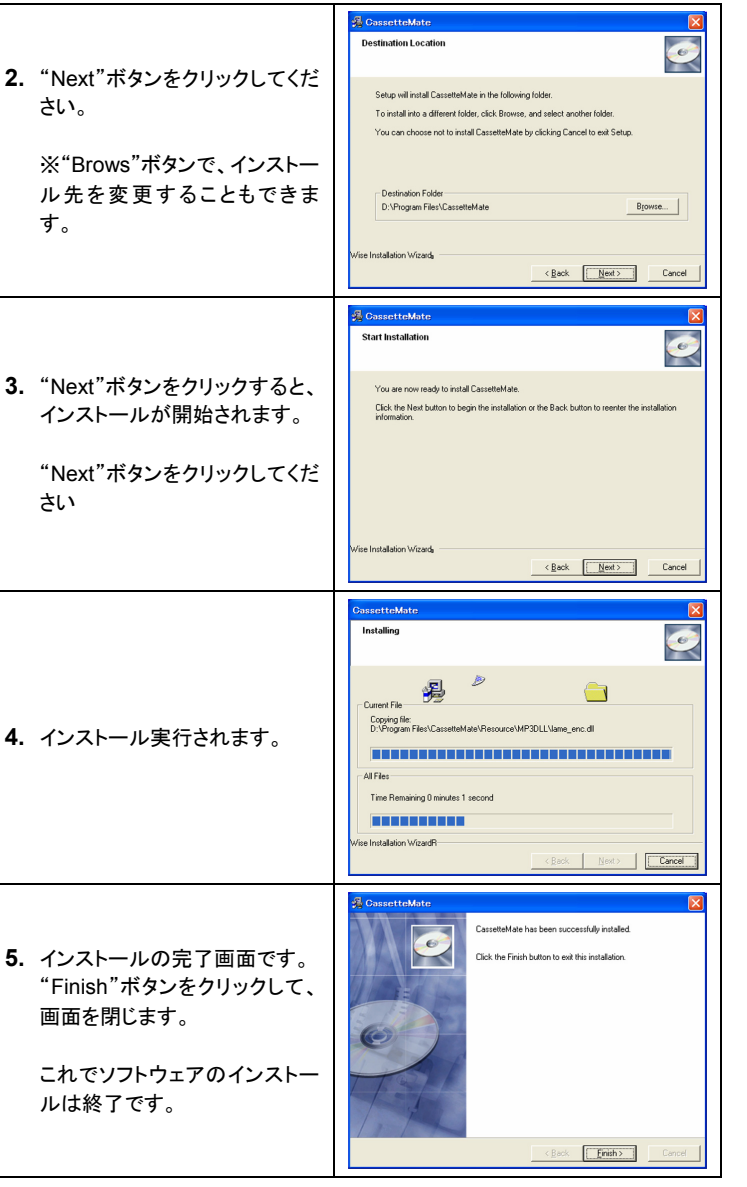
### 9-1 ソフトウェアのインストール

付属のソフトウェア CD-ROM をパソコンに挿入すると、インストール画面が表示されますので、画面の指示に従ってインストールしてください。

- ※ ソフトウェアのインストールは、「コンピュータの管理者権限」付きのユーザーで Windows にログインしインストールをオ行ってください。
- ※ Windows Vista 環境でのインストールの際、「ユーザーアカウント制御」に関する警告が表示される場合は、必ず「許可(A)」をクリックしてください。



1. インストールの開始画面です。“Next”ボタンをクリックしてください。



2. “Next”ボタンをクリックしてください。
- ※“Brows”ボタンで、インストール先を変更することもできます。

3. “Next”ボタンをクリックすると、インストールが開始されます。
- “Next”ボタンをクリックしてください

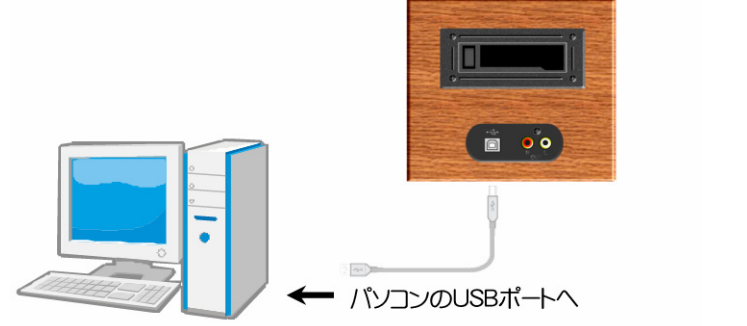
4. インストール実行されます。

5. インストールの完了画面です。“Finish”ボタンをクリックして、画面を閉じます。
- これでソフトウェアのインストールは終了です。

### 9-2 パソコンと接続する。

1. CASSETTE to DIGITAL 本体の電源ケーブルをコンセントへ接続し、本体の電源を入れます。
2. パソコンを起動し、下記図の様に付属の USB ケーブルを使用し、CASSETTE to DIGITAL 本体をパソコン本体の USB ポートへ接続します。

※注) パスパワータイプの USB HUB や、Card Bus タイプの USB2.0 インターフェースカードに接続した場合、動作しない場合がありますので、必ずパソコン本体の USB ポートへ接続してください。



3. パソコンに接続すると、OS 標準のドライバでデバイスマネージャ上の「サウンド、ビデオ、およびゲームコントローラ」の項目内に、以下の様な名称で自動的に認識されます。

- Windows Vista の場合 「USB PnP Audio Device」と認識されます。
- Windows XP の場合 「USB オーディオデバイス」と認識されます。

※注) 他の USB ヘッドホン、USB オーディオ機器等と併用した場合、正しく動作しない場合があります。

## 10. 本体の操作について

右図のように、カセットテープを本体の奥まで、挿し込みます。

前面パネルにある、Power/ Vol つまみを ON にすると、再生が始まります。

テープの早送りする場合は、早送り/イジェクトボタンを軽く押してください。

※巻き戻し機能はありません。巻き戻しをする場合は、一旦カセットテープを取り出し、A 面 B 面を入れ替えて挿入し、早送り/イジェクトボタンを軽く押してください。



カセットテープを取り出す場合は、一旦 Power/ Vol で電源を切り、イジェクトボタンを押すと、取り出せます。

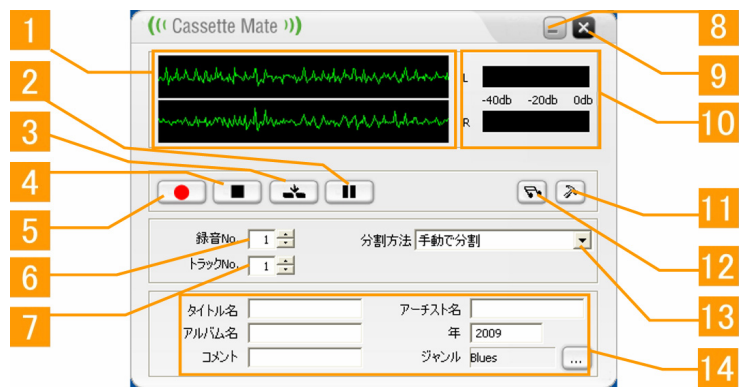


## 11. ソフトウェアの使い方

### 11-1 ソフトウェア(Cassette Mate)の起動

デスクトップ上に作成された、「Cassette Mate」のアイコン、または「プログラムメニュー」より、「Cassette Mate」をクリックして、ソフトウェア起動してください。

### 11-2 Cassette Mate の操作パネルについて

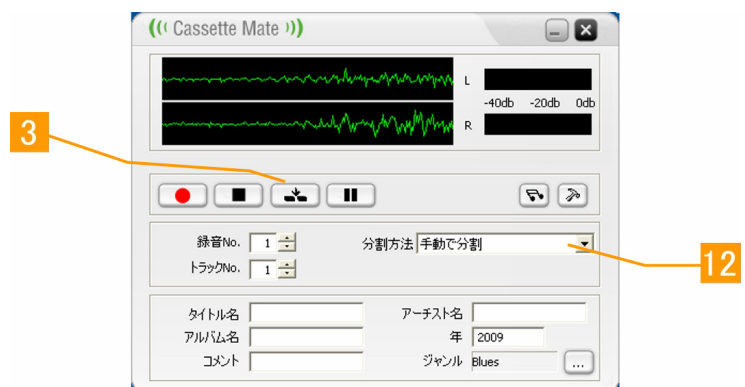


- 1. 波形モニター;** 入力している音声の波形をリアルタイムに表示します。
- 2. 一時停止ボタン;** 録音を一時停止します。
- 3. トラック分割ボタン;** 録音中のデータをこのボタンをクリックしたタイミングで分割します  
(いったん現在のトラックを終了させ、新たなトラックを作成し録音を続けます)  
※分割方法が「手動で分割」の場合のみに機能します。
- 4. 停止ボタン;** 録音を停止します。
- 5. 録音;** 録音を開始します。
- 6. 録音 No.;** 録音作業に対する録音 No.を設定します。  
(一回の録音を停止することに自動的にカウントアップ"+1"します。)
- 7. トラック No.;** 録音作業に対するトラック No.を設定します。  
(トラックが分割されると自動的にカウントアップ"+1"します。)
- 8. 最小化ボタン;** Cassette Mate を最小化し、タスクトレイに常駐させま

- 9. 終了ボタン;** Cassette Mate を終了します。
- 10. 音量モニター;** 取り込もうとしている音声データの音量を表示します。
- 11. オプション設定;** オプション設定画面を開きます。
- 12. 録音再生;** 録音再生画面を開きます。
- 13. 分割方法;** 録音の際の分割方法を指定します。
- 14. ID3 タグ(※);** 録音の際に生成される音声ファイルに設定する ID3 タグ情報の入力を行います。  
ID タグの入力は、録音中に入力することができ、停止ボタンで停止したり、手動 / 指定した時間 / 無音区間で分割などトラック分けごとに確定され、ファイルに登録されます。

※ ID3 タグとは、音声ファイルの中に記録する「タイトル名、アーティスト名、アルバム名、作成年、」などの情報です。録音し作成されるファイルの"ファイル名"ではありません。

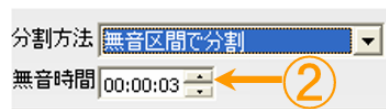
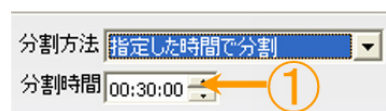
### 11-3 「分割方法」について



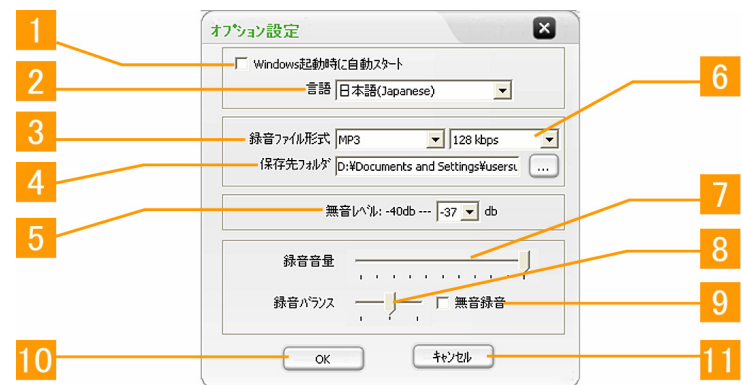
操作パネル上の(12)の▼ボタンをクリックすることで、音声を録音する際の分割方法を指定できます。

分割することによって、自動的にトラック No.が カウントアップ "+1" されていきます。

- 1. 手動で分割;** 自動で分割することは行わず、ユーザー自身がトラック分割ボタン(3)を操作し、任意のタイミングでトラックを分割します。
- 2. 指定した時間で分割;** 一定の時間毎に自動的にトラック分割し、保存していきます。分割時間の指定は、右上図①の箇所、1 秒単位で指定できます。
- 3. 無音区間で分割;** 音声の内容を認識して音声が一時間無音になった箇所自動的にトラックを分割します。  
無音時間の指定は下記図②の箇所、1 秒単位で行います。ただし、入力される音声はアナログ音声のため、ノイズが混入することがあり、ノイズを音声として捉えていますので、ノイズレベルを確認し、「オプション設定」(以下 9-4 オプション設定の項参照) 画面にて、「無音レベル」の調整値を設定してください。



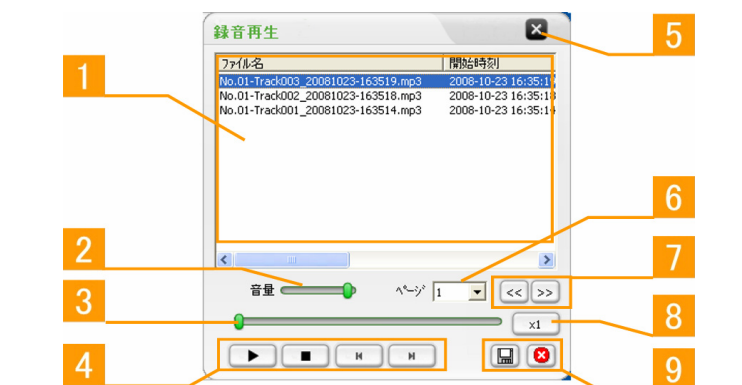
### 11-4 「オプション設定」画面について



- 1. Windows 起動時に自動スタート;** チェックを入れると、Windows を起動した際に、自動的に Cassette Mate が起動します。
- 2. 言語;** 表示を「日本語」または「英語」など他の言語に切り替えます。
- 3. 録音ファイル形式;** 録音する際のファイル形式を選択します。
- 4. 保存先フォルダ;** 録音するファイルの保存先を指定します。
- 5. 無音レベル;** 分割方法にて「無音区間で分割」を指定した場合の、「無音」と判定するための音量レベルを設定します。設定範囲は、-39db~-30db の範囲で指定できます。
- 6. ビットレート;** MP3 または WMA 形式で録音する際の、ビットレートを選択します。(初期値 128Kbps)  
ビットレートは、32kbps~320kbps の範囲で選択。
- 7. 録音音量;** 録音する際の音量レベルの調整を行います。  
※注意; 音量を大きくすると、無音区間で混入するノイズのレベルも大きくなり、無音レベルの指定範囲を超える場合があります。
- 8. 録音バランス;** 録音時の左右の音量のバランス調整を行います。
- 9. 無音録音;** 録音音声をミュートにし、スピーカーから音声を出力しないようにします。
- 10. OK;** 設定した内容を保存します。
- 11. キャンセル;** 編集内容をキャンセルします。

### 11-5 「録音再生」画面について

操作パネル上の「録音再生」ボタン(13)をクリックすると、以下の画面が表示され、録音したファイルを再生することができます。



- 1. 録音リスト;** 録音されたファイルを表示します。
- 2. 音量;** 再生中の音量を調整します。
- 3. スライダーバー;** 再生中のファイルの位置を移動します。
- 4. 再生/停止/スキップボタン;** ファイルの再生や停止、次のファイルへの移動等を行います。
- 5. 閉じる;** 「録音再生」画面を閉じます。
- 6. ページ;** 「録音リスト」のページを選択します。
- 7. ページ Up/Down;** 「録音リスト」のページを移動します。
- 8. 再生速度;** 再生速度を変更できます。  
(X0.5, X0.8, X1, X1.2, x1.5 から選択できます。)
- 9. 保存 / 削除;** 録音したファイルを別の保存先へ「名付けて保存」したり、「削除」します。

## 12. 困ったときの FAQ

|   |  |
|---|--|
| <p><b>1. Cassette Mate を起動しても、音声が聴けません。</b></p> | <p><b>Ans1.</b><br/>タスクトレイのアイコンに“X”マークが付いている場合は、CASSETTE to DIGITAL 本体が、正しく接続されている事を確認してください。<br/>また、いったん Cassette Mate を終了し、本体を接続し直して、もう一度 Cassette Mate を起動してみてください。</p> |
| <p><b>2. 録音したファイルにノイズの混入や、録音中にエラーが発生する。</b></p> | <p><b>Ans3.</b><br/>録音中に他のアプリケーションを操作や、バックグラウンドでアプリケーション(アンチウィルスソフト等)が動作した場合、負荷の影響でノイズの混入やエラーの原因となります。<br/>録音中は、常駐ソフトを停止または終了し、また他の作業を行わないようにしてください。</p>                   |

## 13. 製品の保証とアフターサービス

### 異常や不具合が起きたら

- 万が一異常や不具合が起きた場合は、お買い上げ店または弊社サポート窓口にご相談ください。

### ■ 製品保証

- この製品には保証書が添付されています。
- 所定事項の記入および記載内容をお確かめの上、大切に保存してください。お買い上げ店とご購入日の記入がない場合は、お買い上げ票(レシート)を必ず一緒に保存してください。
- 保証期間はお買い上げ日より 1 年間です。

### ■ アフターサービス

#### ● 調子が悪いときはまずチェックを

調子が悪いときはまずこの説明書をもう一度ご覧になってください。それでも具合の悪い場合は、ノバックサポートセンターまでお問い合わせください。

#### ● 修理をお申込の場合は

保証書の記載内容に基づいて修理させていただきます。詳しくは保証書をご覧ください。  
製品一式をお買い上げ店へお持込、または下記弊社サポート窓口へ送付ください。  
送付いただく際の発送時の費用は初期不良(購入後 1ヶ月以内)の場合は “着払い”にて お送りください。  
それ以外の場合は、送付いただく際の発送時の費用は、お客様ご負担、修理後の返送費用は弊社負担とさせていただきますので ご了承ください。

※送付の際は、紛失を避けるため、宅配便か、書留郵便小包でお送りください。

### ■ 製品に関するお問い合わせは、下記へお願いいたします。

住所 : 〒113-0033 東京都文京区本郷 3-38-1  
本郷イシワタビル 5F  
株式会社ノバック サポートセンター  
サポート専用電話 : (03)3817-0938  
受付時間 : 月曜~金曜(祝祭日、および弊社休業日は除く)  
AM10:00~PM12:00 PM1:00~PM5:00  
URL: <http://www.novac.co.jp/support/index.html>

「CASSETTE to DIGITAL」セットアップガイド  
発行日: 第 1 版 2009 年 03 月  
発行元: 株式会社ノバック  
〒113-0033 東京都文京区本郷 3-38-1  
本郷イシワタビル  
CM001U090330JO