

ダウンスキャンコンバータ

CreaVisionLX

(NV-CV1600L)

ユーザーズマニュアル

株式会社ノバック

はじめに

CreaVisionLX は、パソコンの画面を家庭用の TV に表示できるダウンスキャンコンバータです。

主な機能は、下記の通りです。

最大 1600X1200 まで対応の高品質画像

640X480 から 1600X1200 の解像度を高品質な画像で表示家庭用の TV に表示できます。

(最大 2048x1536 まで表示可能ですが、AC アダプタが必要になる場合があります。)

プレゼンテーションに便利なうれしい機能

表示画面を 360x225 の解像度で表示する ZOOM 機能と、TV に表示されている画像を固定するフリーズ機能などプレゼンテーションに便利な機能を持っています。

USB から電源供給で携帯に便利

CreaVision への電源を供給は、パソコンの USB インタフェースからになります。

家庭用の電源 (AC100V) を使用しませんので、携帯に便利です。

目 次

最初にお読みください

1-1	マニュアルの注意事項	5
1-2	安全に正しくお使いになるために	6
1-3	本体仕様および動作環境	7
1-4	製品保証とアフターサポートについて	9
1-5	ユーザーサポートについて	10

お使いになる前にご確認ください。

2-1	内容物を確かめよう	11
2-2	各部の名称と機能	12

パソコンとの接続と操作方法

3-1	パソコンとの接続	14
3-2	CreaVision の操作方法	15

よくある質問をまとめました

4-1	故障かな？困ったとき FAQ	17
-----	----------------	----

1-1 マニュアルの注意事項

本マニュアルでの注意事項

- 1 , 本書の内容につきましては予告なしに変更する場合があります。
- 2 , 本書内容につきましては万全を期して作成いたしますが、万一誤り またはお気づきの点がございましたら弊社宛ご連絡くださいますようお願いいたします。
- 3 , ソフトウェアおよび本書を運用した結果については、上記にかかわらず一切の責任を負いかねますのでご了承ください。

MS-DOS、Windows は米国 Microsoft 社の商標または登録商標です。

その他本書に記載されている会社名・製品名は各社の商標または登録商標です。

本書は「著作権法」によって、著作権等の権利が保護されています。

本書の一部または全部について、株式会社ノバックから文書による許諾を得ずに無断で転載または複写（コピー）することは、著作権等の権利侵害となる場合がありますのでご注意ください。

1-2 安全に正しくお使いになるために

CreaVision を安全に使っていただき、あなたや他の人々、あるいは財産への本害を未然に防止するため、以下の注意事項をお読み下さい。下記注意事項を本書に従って、正しく安全に使用して下さい。

けがの恐れがあります。

- ・落下、不用意な接触などに十分注意して下さい。製品には尖った部分があります。足など体の部分の上に落下させ、あるいは不用意にぶつかるなどすると、けがの原因となります。不安定な場所には置かないで下さい。特に乳幼児・児童の近くでご使用になる場合は、厳密に管理して下さい。
- ・コネクタなどの接続や、フロッピーディスクなどの装着などには十分注意して下さい。ドライブ本体とインタフェースカードの接続部、コネクタやフロッピーディスクの開閉部などには鋭利な金属部分があります。装着時の不用意なけがなどには十分注意して下さい。
- ・ケーブルの巻き付けなどにご注意下さい。乳幼児・愛玩動物の首などにケーブル類が巻き付くと、死亡など重大事故の恐れがあります。厳密に管理して下さい。

火災の恐れがあります。

- ・直射日光のあたる場所、強磁界、強電界の場所で保管やご使用にならないでください。火災の恐れがあります。
- ・インタフェースカードがパソコンに装着され通電された状態で長時間、本機から離れないで下さい。長時間離れる場合には処理を終了してインタフェースカードを抜いて下さい。

感電・けが・失明の恐れがあります。

- ・落下などにより損傷した場合、また、移動などに際しケーブルの傷がついた場合などは、すみやかに使用を中止して下さい。また、破損部分や内部には手など触れないようにして下さい。
- ・分解しないで下さい。内部に不用意に触れると、けが、感電などの恐れがあります。
- ・湿気やほこりの多い所水中などで使用しないで下さい。感電などの恐れがあります。

幼児が飲み込む恐れがあります。

- ・添付部品などには、乳幼児の口に入る小さな部分があります。乳幼児の手の届かない所に保管して下さい。

1-3 本体仕様および動作環境

1) 動作環境

下記のパソコンで使用可能です。

下記のミニ D-SUB 15 ピンのアナログディスプレイ出力を持つパソコン。



使用 OS には、関係なくお使いいただけます。

下記のビデオ解像度に対応しております。この設定については、20 ページを参照してください。

640X480	50Hz, 60Hz, 70Hz, 75Hz, 85Hz, 100Hz, 120Hz	True Color
800X600	50Hz, 60Hz, 70Hz, 75Hz, 85Hz, 100Hz, 120Hz	True Color
1024X768	50Hz, 60Hz, 70Hz, 75Hz, 85Hz, 100Hz, 120Hz	True Color
1280X1024	50Hz, 60Hz, 70Hz, 75Hz, 85Hz, 100Hz, 120Hz	True Color
1600X1200	50Hz, 60Hz, 70Hz, 75Hz, 85Hz, 100Hz, 120Hz	True Color
2048X1536	50Hz, 60Hz, 70Hz, 75Hz, 85Hz, 100Hz, 120Hz	True Color

USB ポートを持つパソコン（電源供給用）

USB ポートのないパソコンの場合、別売の AC アダプタが必要になります。

2) 本体仕様

消費電力： 平均：470mA （最大：520mA）

電源： USB 端子から供給。

動作温度： 0 ～ 35

動作湿度： 5%～95%（ただし結露のないこと）

寸法： 90mm X 123mm X 46mm（W X D X H）

重量： 320g（ケーブル含む）

TV インタフェース： コンポジットビデオ出力、Sビデオ出力

1-4 製品保証とアフターサポートについて

製品保証

- ・この製品には保証書が添付されています。
- ・所定事項の記入および記載内容をお確かめの上、大切に保存してください。
お買い上げ店とご購入日の記入がない場合は、お買い上げ票（レシート）を必ず一緒に保存してください。
- ・保証期間はお買い上げ日より1年間です。

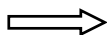
アフターサービス

調子が悪いときはまずチェックを

調子が悪いときはこの説明書をもう一度ご覧になって調べてください。

それでも具合の悪い場合はお問い合わせ下さい

ノバックサポートセンターにご相談ください。



詳しくは次ページをご覧ください

修理をお申込の場合は

保証書の記載内容に基づいて修理させていただきます。

詳しくは保証書をご覧ください。

ユーザー登録

ユーザー登録をお願いいたします。

ご登録いただかないとアフターサービスを受けられない場合がありますのでご登録手続きを必ずお願いします。

便利なオンライン登録をお勧めします。

<http://www.novac.co.jp/signup/index.html>

1-5 ユーザーサポート(お問合せ窓口)について

本製品およびマニュアルに対するお問い合わせは、下記へお願いいたします。

住所 : 〒113-0033 東京都文京区本郷3 - 3 8 - 1

本郷イシワタビル5 F

株式会社ノバック サポートセンター

サポート専用電話 : (03) 3817 - 0938

受付時間: 月曜～金曜(祝祭日、および弊社休業日は除く)

AM10:00～PM12:00 PM1:00～PM5:00

e-mail : users@novac.co.jp

お問い合わせの前に、まずこのマニュアルの17ページ「故障かな? 困ったとき FAQ」をもう一度ご覧になってください。また弊社のホームページにアクセスしていただくと、製品の最新情報やFAQなどを掲載しておりますので、ご参照下さい。

<http://www.novac.co.jp/>

お問い合わせの際には、お使いになっているパソコンの機種名/環境、不具合状況などを詳しくお教えてください。

電話がかかりにくい場合は、e-mail でお問い合わせ下さい。

E-mail でのお問い合わせは翌営業日以降の回答とさせていただきます。

E-mail や電話で重複してお問い合わせの場合は、その旨お知らせください。

2-1 内容物を確認めよう

CreaVision のパッケージを開けたら、内容物の確認をしましょう。

1 . CreaVision 本体



2 . USB 電源ケーブル



3 . 保証書

4 . ユーザー登録案内

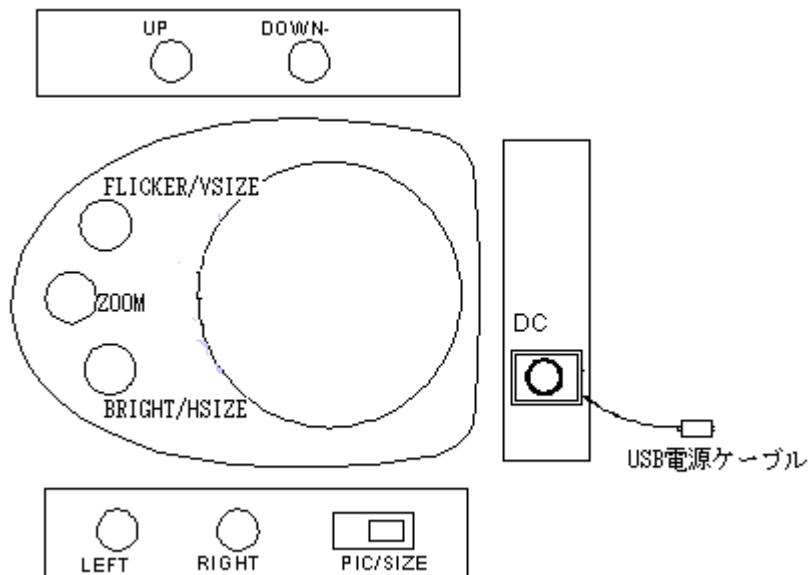
5 . マニュアル（本書）

*** 製品の改良により外観や形状など予告なく、変わる場合がありますのでご了承下さい ***

2-2 各部の名称と機能

CreaVision のコネクタ、ボタンの名称と機能について説明します。

詳細は、3-2 CreaVision の操作方法をご参照ください。



UP/DOWN/LEFT/RIGHT ボタン - TV 表示画面の位置を調整します。

FLICKER/VSIZE ボタン - PIC/SIZE スイッチが、PIC 側の時は、FLICKER (ちらつき) の設定。SIZE 側の時は、垂直の画面サイズの調整ができます。

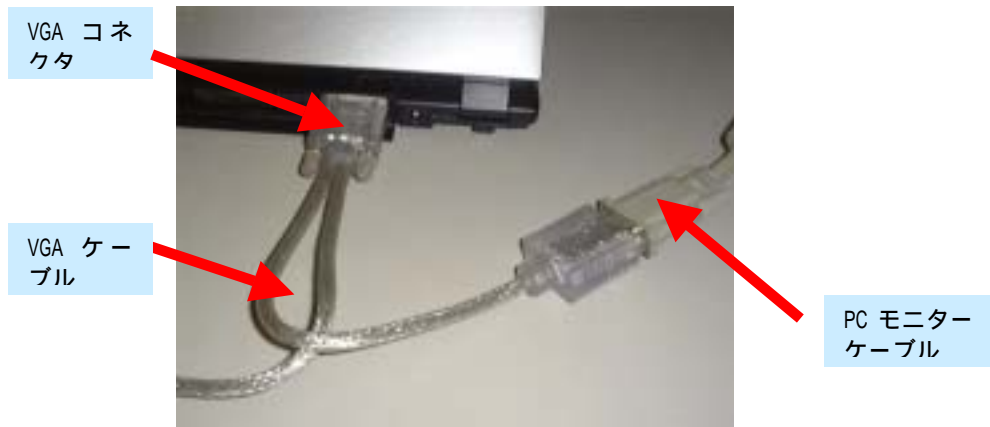
ZOOM ボタン - Windows の解像度がいくつであっても、このボタンを押すと、360x225 ドットの大きさを TV に拡大表示します。

BRIGHT/H SIZE ボタン - PIC/SIZE スイッチが、PIC 側の時は、BRIGHT(輝度)の設定。SIZE 側の時は、水平の画面サイズの調整ができます。

DC コネクタ - 付属の USB 電源ケーブルでパソコンの USB 端子と接続します。

3-1 パソコンとの接続

CreaVision をパソコンと家庭用の TV に接続する方法をここで説明します。



上記写真のように、本製品に付いている VGA ケーブルをパソコンのディスプレイ出力（ミニ DSUB 15pin）とパソコンモニターに接続します。

また、

本製品に付いている、コンポジット信号か S-Video 信号ケーブルを家庭用 TV に接続します。これは、いずれか片方を接続してください。両方接続する必要はありません。

付属の USB 電源ケーブルで本製品の DC コネクタとパソコンの USB ポートを接続します。

これで接続完了です。

3-2 CreaVision の操作方法

1 . TV 画面位置調整

家庭用の TV に表示されているパソコンの画面の位置がずれている場合は、本製品の側面にある UP/DOWN/LEFT/RIGHT ボタンでその調整が行えます。一度この設定を行うと、本製品の電源を OFF にしても変わる事はありません。

2 . TV 画面幅調整

家庭用の TV に表示されているパソコンの画面のサイズが大きい、または小さい場合、PIC/SIZE スイッチを SIZE 側にして、BRIGHT/HSIZE ボタンと FLICKER/VSIZE ボタンで調整してください。

BRIGHT/HSIZE ボタンで横方向の大きさ、FLICKER/VSIZE ボタンで縦方向の大きさを設定できます。

このボタンを押すことで 8 段階の大きさが設定できます。

一度この設定を行うと、本製品の電源を OFF にしても変わる事はありません。

3 . Bright (輝度) 調整

PIC/SIZE スイッチを PIC 側にして、BRIGHT/HSIZE ボタンを押すことで、8 レベルの “輝度” が調整できます。

一度この設定を行うと、本製品の電源を OFF にしても変わる事はありません。

4 . Flicker (ちらつき) 調整

PIC/SIZE スイッチを PIC 側にして、FLICKER/VSIZE ボタンを押すことで、8 レベルの “ちらつき” が調整できます。

一度この設定を行うと、本製品の電源を OFF にしても変わる事はありません。

5 . ZOOM (拡大) 機能

このボタンを押すと、パソコンの解像度に関係なく、360x225 ドットの大き
さで家庭用 TV の画面に拡大表示します。(パソコンモニターの画面は拡大さ
れません)

拡大表示された画面は、UP/DOWN/LEFT/RIGHT ボタンで表示位置の移動がで
きます。

再度、ZOOM ボタンを押すと、元の画面に戻ります。

6 . Freeze (固定) 機能

UP ボタンと DOWN ボタンを同時に押すと、固定モードになります。

固定モードは、家庭用の TV に表示されている映像が、ボタンを押した時点
のまま固定されます。

パソコンモニターは、そのまま使用できます。

例えば、プレゼンテーション中、アプリケーションを切り替える作業の間、
この機能を使うと、お客様にアプリケーションを切り替える作業をみせなく
て済みます。

7 . Reset (リセット) 機能

LEFT ボタンと RIGHT ボタンを同時に押すと、本製品にリセットがかかりま
す。リセットがかかると、先に設定した、位置調整、幅調整などの設定が元
に戻ります。

4-1 故障かな？困ったとき FAQ

ここでは、CreaVision に関する良くある質問をまとめました。

Q 1 パソコンモニターに画面が表示されません。(家庭用の TV も非表示)

A 1 アナログディスプレイをお使いの場合で、そのアナログディスプレイにパソコンの画像が表示されない場合は、下記の事をご確認ください。

ノートパソコンの液晶画面あるいはデジタルディスプレイ (LCD モニター) をお使いの場合は、関係ありません。

Q 2 家庭用の TV に画像が表示されません。(パソコンモニターの表示は正常)

A 2 下記の事をご確認ください。

a. ノートパソコンでお使いの場合、下記の事をご確認ください。

1) パソコンの表示モードが、外部になっている事を確認してください。多くのノートパソコンの場合、Fn+ファンクションキーでその切り替えが可能です。

たとえば、IBM のパソコンの場合は、Fn+F7 を一回押すと、ノート PC の液晶の表示が消え、外部だけの表示になります。もう一度 Fn+F7 を押すと、両方表示になり、再度押すことで、元の状態 (液晶表示のみ) になります。詳しくは、パソコンのマニュアルを参照してください。

2) デュアルモニターモードになっていないか確認してください。TV 表示に Windows の壁紙だけが表示されている場合、パソコンモニター上に表示されているマウスを画面右からはみ出すように移動させてみてください。CreaVision で表示される TV 上にマウスだけ表示されれば、デュアルモニターモードになっています。

「コントロールパネル」 「画面」 「設定」で下記のような画面が表示されます。これは、お使いのパソコンによって異なりますが、下記の場合は、「2」をクリックし、「Windows デスクトップ」をこのモニタ上で移動できるようにする」にチェックを付けるとこのモードになります。パソコンのマニュアルを参照し、このモードから抜けてください。

下記の場合は、チェックを外すことでこのモードから抜けることができます。



b. デジタルディスプレイ端子のあるパソコンの場合、アナログディスプレイとデジタルディスプレイ両方を同時に出力できない場合があります。パソコンのマニュアルを参照して、アナログディスプレイ端子を有効にするように設定してください。

Q 3 色が正しく表示されません。

A 3 下記の事をご確認ください。

a. VGA ケーブル、S ビデオケーブルあるいはコンポジットビデオケーブルの接続を確認してください。

b. CreaVision の UP と DOWN のボタンを同時に押してリセットを行ってください。

Q 4 家庭用 TV の画像が乱れます。

A 4 下記の事をご確認ください。

a. パソコンの解像度が CreaVision の仕様に合っているか確認してください。

Q 5 DVD ビデオの画像のようなオーバーレイの画像だけが表示できません。

A 5 お使いになっているパソコンによっては、アナログディスプレイ出力からご指摘のオーバーレイの画像が出力されない物があります。お使いのパソコンの仕様をご確認ください。また、デュアルディスプレイモードでご利用になっている場合、セカンドモニターとして CreaVision をお使いになっている場合も、オーバーレイ画像が表示されない場合があります。

Q 6 家庭用の TV に表示されている文字が読めません。

A 6 Windows の解像度を大きくすると、家庭用の TV に表示されている文字が読みづらくなってきます。解像度を下げるか、文字の大きさを大きくしてください。

Q 7 ビデオの解像度って何ですか？その変更はどのようにするのですか？

A 7 ビデオの解像度は、Windows の表示サイズのことですが、「コントロールパネル」「画面」「設定」で下記のような画面が表示されます。この画面は、パソコンによって異なりますので、ご了解ください。



リフレッシュレートの設定は、上の画面の“詳細”ボタンをクリックし、“アダプタ”を選択してください。

下記のような画面が表示されます。ここで、リフレッシュレートの設定/確認ができます。

ただし、ここで記載したのは、弊社のパソコンでの例です。パソコンによって異なりますので、詳しくは、パソコンのマニュアルをお読みください。



「CreaVisionLX」 ユーザーズマニュアル

発行日： 第一版 2003年11月

発行元： 株式会社ノバック

〒113-0033 東京都文京区本郷 3-38-1

本郷イシワタビル

CV1600L_20031128
