



本製品のパソコンへのセットアップ作業を説明しています。手順しがたがって作業を行ってください。

安全に正しくお使いいただくために

本製品を安全に使っていただき、あなたや他の人々、あるいは財産への損害を未然に防止するため、以下の注意事項をお読みください。下記注意事項に従って、正しく安全にお使いください。

けがの恐れがあります。

- 落下、不用意な接触などに十分注意してください。製品には尖った部分があります。足など体の部分の上に落下させ、あるいは不用意にぶつかるなどすると、けがの原因となります。
- 不安定な場所には置かないでください。特に乳幼児・児童の近くでご使用になる場合は、厳密に管理してください。
- コネクタなどの接続や、ディスクなどの装着などには十分注意してください。インターフェースカードの接続部、コネクタやディスクの開閉部などには鋭利な部分があります。装着時の不用意なけがなどには十分注意してください。
- ケーブルの巻き付けなどにご注意ください。乳幼児・愛玩動物の首などにケーブル類が巻き付くと、死亡など重大事故の恐れがあります。厳密に管理してください。

火災の恐れがあります。

- 直射日光のあたる場所、強磁界、強電界の場所で保管やご使用にならないでください。火災の恐れがあります。

感電・けが・失明の恐れがあります。

- 落下などにより損傷した場合、また、移動などに際しケーブルの傷がついた場合などは、すみやかに使用を中止してください。また、破損部分や内部には手など触れないようにしてください。
- 分解しないでください。内部に不用意に触れると、けが、感電などの恐れがあります。
- 湿気やほこりの多い所、水中などで使用しないでください。感電などの恐れがあります。
- 幼児が飲み込む恐れがあります。添付部品などには、乳幼児の口に入る小さな部分があります。乳幼児の手の届かない所に保管してください。

パソコンと接続する。

1. パソコンとの接続とドライバのインストール

ここでは、USB Station シリーズをパソコンに接続する方法について記載します。

※ DVD ビデオの再生の際、USB1.1 で接続された場合はコマ落ちまたは音飛びが発生し、正常に再生が出来ませんので、必ず USB2.0 で接続してご利用ください。

■ USB ケーブルの各コネクタの名称

補助電源コネクタ付 USBケーブルのコネクタ名称

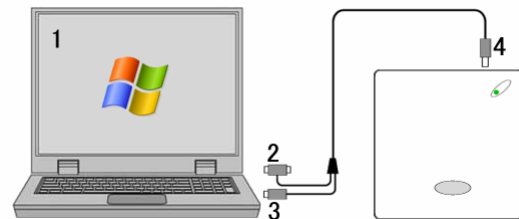


■ USB バスパワーで使用する場合 (※注 1.2)

※注 1) USB バスパワーでの動作につきましては、すべての環境において、動作を保証するものではありません。パソコンの仕様や、USB インターフェースカードの仕様によっては、USB バスパワーで動作しない場合があります。USB バスパワーで動作しない場合は付属の AC アダプタを接続してご利用ください。

※注 2) ご利用の製品が、“Super Multi Station” または “Combo Station” の場合、USB バスパワーでの動作は、メディアの読み込みのみとなります。CD-R/RW、DVD-R/RWDVD-RAM などへの書き込みをする場合は、AC アダプタを接続してご利用ください。

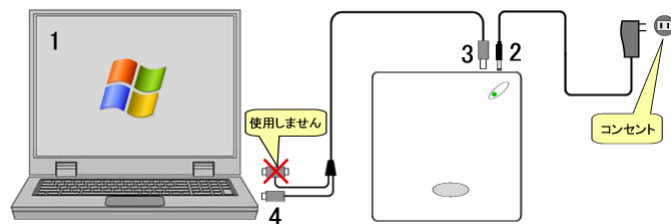
接続手順



1. パソコンの電源を入れ、Windows を起動します。
2. パソコン本体の 2 つの USB ポートを使用し、“②USB 補助電源コネクタ”、“①USB (A)コネクタ” の順でそれぞれ接続します。
3. “③USB (B)コネクタ” を ドライブ後面の USB コネクタへ接続します。すると、「新しいハードウェアのウィザード」画面が表示されドライバが自動的に認識されます。

■ AC アダプタを使用する場合

接続手順



※“②USB 補助電源コネクタ” は、使用いたしません。

1. パソコンの電源を入れ、Windows を起動します。
2. ドライブに “①AC アダプタ”、“③USB (B)コネクタ” をドライブ後面の USB コネクタへ接続します。
3. パソコンと “①USB (A)コネクタ端子” を接続します。すると、「新しいハードウェアのウィザード」画面が表示されドライバが自動的に認識されます。

2. インストール後の確認

本製品が正しく認識されていることを確認します。

[マイコンピュータ] を開き、CD-ROM のアイコンが追加されていることを確認します。アイコンが追加されていればドライブを使用することができます。



？ こんな時は…？

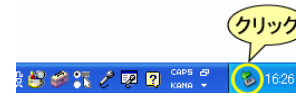
「マイコンピュータ」上に、アイコンが追加されない。

- 本製品の接続状態をご確認ください。
- 接続する USB ポートを変更して、ご確認ください。
- USB Hub を使用している場合は、直接パソコンに接続してご確認ください。
- パソコン本体の USB ポートが正しく機能していることをご確認ください。

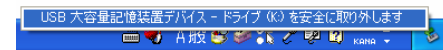
3. パソコンから取り外す

本製品をパソコンから取り外す場合の手順について説明いたします。

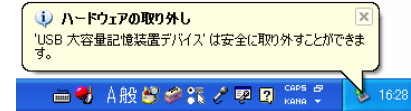
1. タスクトレイの [ハードウェアの取り外しアイコン] をクリックします。 ※アイコンは OS によって異なります。(以下、画像は Windows XP)



2. 本製品の表示 [USB 大容量記憶装置デバイス] をクリックします。 ※複数の機器を接続されている場合は、ドライブ文字を確認してください。



3. 取り外しのメッセージの確認をします。(Windows 2000 の場合は、[OK] をします。)



4. パソコンの USB ポートから、本製品を取り外してください。

？ こんな時は…？

「デバイスの取り外しができない。」と、メッセージが表示された。

すべてのソフトウェアを終了してから、本手順をもう一度行ってください。同様のメッセージが表示される場合は、パソコンの電源を切ってから本製品を取り外してください。

困ったときの FAQ

Q.1

デバイスマネー上で[USB 大容量記憶装置デバイス]は正しく認識されているが、[DVD/CD-ROM ドライブ]の項目に、“！”マークが付き、“エラーコード 19”、または “エラーコード 31” が表示されている。

Ans.1

“エラーコード 19”、または “エラーコード 31”の場合、レジストリから不明な結果が返されたことを意味し、本製品の故障ではありません。下記 Microsoft 技術情報を参照し、ご利用のパソコンのシステムの修復を行ってください。

■ Windows2000 の場合

<http://support.microsoft.com/default.aspx?kbid=270008>

■ Windows XP の場合

<http://support.microsoft.com/kb/314060/>

Q.2

DVD の再生がスムーズにできません。

Ans.2

本製品を接続されている USB ポートが、USB1.1 の仕様の場合は、DVD ビデオの再生は、スムーズに再生できません。お使いのパソコンの USB インターフェースは、USB2.0 に対応していることをご確認ください。

Q.3

DVD ビデオの再生ができません。

Ans.3

DVD ビデオの再生には、DVD 再生用のソフトウェアが必要です。付属の CD-ROM より DVD 再生ソフトをインストールしてください。

Q.4

「マイコンピュータ」から CD-R/RW または DVD-R/RW などのメディアを挿入したドライブを開こうとすると、「¥にアクセスできません。ファンクションが間違っています。」とエラーが表示され、書き込みメディアにファイルの書き込みができない。

Ans.4

CD-R/RW または DVD-R/RW などの書き込みメディアにファイルを書き込みには、ライティングソフトが必要です。付属の CD-ROM より、ライティングソフト(B's Recorder GOLD BASC)をインストールし、書き込みを行ってください。

※ライティングソフト(B's Recorder GOLD BASC)の使用法につきましては、インストールした B's Recorder GOLD BASC のプログラム内の「ヘルプファイル」を参照ください。

Q.5

MS-DOS または、Windows98SE または Windows ME で使用したいのですが、ドライバの提供はありますか？

Ans.5

Windows ME 場合は、OS 標準のドライバで自動認識します。

MS-DOS および Windows 98SE 用ドライバにつきましては下記に掲載しておりますので、ダウンロードの上ご利用ください。

http://www.driver.novac.co.jp/driver/sta_black/bst_drv.html

ただし、付属ソフトの一部は Windows 98SE / ME には対応していません。

また、Windows 98SE / ME においては、開発元であるマイクロソフト社が既にサポートを終了しており、内部的なシステムファイルのバージョンアップが見込まれません。そのためご利用いただいた結果障害が発生した際、必ずしも本製品側の修正で回避できることは限らないこと、あるいは解決方法の提示が行えないことなど、多くの問題が懸念されます。以上のことから、Windows98SE 環境での動作につきましてはサポート対象外とさせていただきます。

English Manual

USB 2.0 External Drive

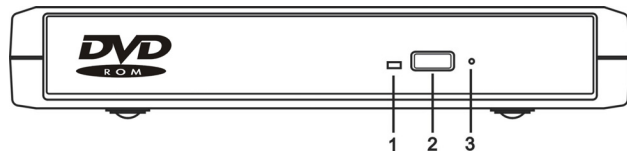
! NOTE:

- The actual transfer speed of the external drive is depending on what USB port it is connected to. If the USB port supports USB2.0, the external hard disk works with USB2.0 function (up to 480Mbps/sec); if the USB port supports USB1.1 only, the external hard disk can only works with USB1.1 function (up to 12Mbps/sec).
- Under Win95 and Win98, the USB device is not stable to work, we recommend using this external hard disk with Windows 98SE (Second Edition) or the newer version of Windows operating systems.

1. Hardware Installation

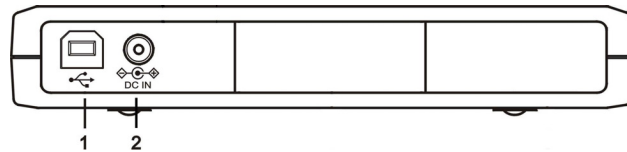
I. FRONT PANEL OF THE DRIVE

The figures show the DVD-ROM drive. Your external drive may differ slightly from the figures shown, however, the controls will operate as the same as the described below.



- LED: This LED indicates the disc access status.
- Eject Button: Press this button to eject the disc. To close the disc tray, just gently push the front of the tray.
- Emergency Eject: Push a small rod (paperclip) about 5cm long, through the Emergency Eject hole to eject the tray in case you cannot open the tray.

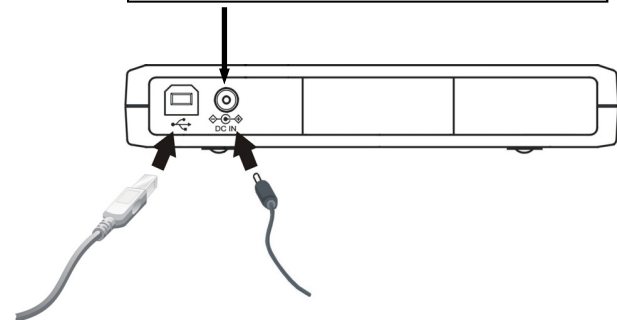
II. REAR PANEL OF THE DRIVE



- Interface Connector: Connect the USB interface cable here.
- Power Jack (DC IN): If using external power, connect the AC adapter lead here.

III. CABLES CONNECTION

If using external power, connect AC adapter here.



- Insert the USB cable into the Interface Connector of drive.
- If you are using an AC adapter to powers this external drive, connect the AC adapter lead to the Power Jack (DC IN) at the rear panel of the drive, and then attach the AC adapter to the AC power outlet.

- Please follow the related software installation to install the driver.

2. Software Installation

Under Win95 and Win98, the USB device is not stable to work, we recommend using this drive under Windows 98SE (Second Edition) and the newer version of Windows operating systems.

① WINDOWS XP/2000/Me

- Boot-up your computer into Windows, making sure the USB port device driver has been installed and is available. To check this, open the "Device Manager" window to see if the "USB Host Controller" is installed without error.
- Ensure the USB interface cable and then the AC adapter connections (if using AC adapter) are made as described in Hardware Installation. Insert the USB interface cable into computer.
- Windows will install its resident device driver automatically. After the installation, this external drive will appear under a new drive letter in "My Computer".
- If the external drive doesn't appear in "My Computer" or doesn't work properly, please go into "Device Manager" to check whether the devices are installed as the following:

Windows XP/2000

USB Mass Storage Device: Installed under "Universal Serial Bus Controller".

The real name of the external drive: Installed under "DVD/CD-ROM drives".

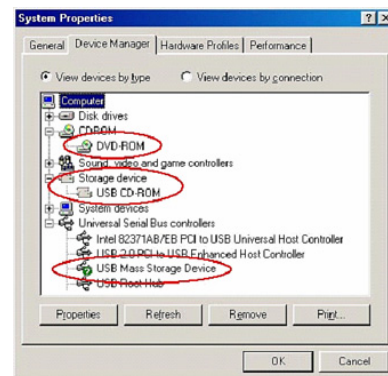


Windows Me



USB Mass Storage Device: Installed under "Universal Serial Bus Controller".

USB CD-ROM: Installed under "Storage Device".

The real name of the external drive: Installed under "CD-ROM drives".



② How To Disconnect The External Drive From Computer

- Click on the icon  or  on system tray and a dial og box appears beside this icon.
- Click "Safely Remove USB Mass Storage Device – Drive (D:)" (or "USB CD-ROM" under Windows Me. The drive letter may differ from yours) in the dialog box.
- Wait for few seconds until system prompts "The USB Storage Device can now be safely removed from the system", remove the USB cable from computer.

製品の保証とユーザーサポート

1.保証書について

- この製品には保証書が添付されています。所定事項の記入および記載内容をお確かめの上、大切に保存してください。お買い上げ店とご購入日の記入がない場合は、お買い上げ票（レシート）を必ず一緒に保存してください。
- 保証期間はご購入日より1年間です。
- 製品の保証は日本国内での使用に限ります。

2.ユーザーサポートについて

調子が悪いときはまずチェック

調子が悪いときは、まずこの説明書または弊社 WEB サポート情報をもう一度ご覧になって調べてください。

それでも具合の悪い場合はサービスへ

ノバックサポートセンターあるいは、お買い上げ店にご相談ください。

問合せ先

本製品本体（付属のアプリケーションを除く）およびマニュアルに対するお問い合わせは、下記へお願いいたします。

住所：〒113-0033
東京都文京区本郷 3-38-1 本郷イシワタビル 5F
株式会社 ノバック サポートセンター
サポート専用電話：(03) 3817-0938

受付時間：月曜～金曜（祝祭日、および弊社休業日は除く）
AM10:00～PM12:00 PM1:00～PM5:00
E-mail: users@novac.co.jp

- 必ずユーザー登録（Web サイトからのオンライン手続き）をお願いします。ご登録いただけないとユーザーサポートをご提供できない場合がありますので、手続きをお願いいたします。

ユーザー登録サイト：<http://www.novac.co.jp/signup/>

- お問い合わせに先立ち、まずこのマニュアルをもう一度ご覧になってください。また弊社の Web サイト（ホームページ）にアクセスしていただくと、製品の最新情報や FAQ などがご覧いただけますので、ご利用ください。

株式会社ノバック
WEB サイト URL：<http://www.novac.co.jp/>

- お問い合わせの際には、お使いになっているパソコンの機種名/環境、不具合状況などを詳しくお教えてください（お問い合わせ項目表をご参照ください）。
- 電話がかかりにくい場合は、E-mail でお問い合わせください。
- E-mail でのお問い合わせは、翌営業日以降の回答とさせていただきます。E-mail や電話で重複してお問い合わせの場合は、その旨お知らせいただければ幸いです。

修理をお申込の場合は

本製品の修理をご依頼される場合は、以下をご用意ください。

● 本製品の保証書

- ※ 保証期間を終了した場合は必要ありません。
- ※ 保証期間内であっても保証書の添付が無い場合は 有償修理扱いとなる場合がございます。

● 下記内容を記載したメモ

- ※ 返送先（住所/氏名/電話番号）
- ※ ご連絡先メールアドレス
- ※ ご使用環境（パソコンの機器構成、OS）、故障状況（どうなったのか）

● 修理品を梱包してください

- ※ 上記でご用意いただいた物と一緒に梱包してください。
- ※ 輸送時の破損を防ぐため、ご購入時の箱、梱包材等で梱包してください。

● 修理品の送付先

修理品をお送りいただく際は下記送付先までお送りくださいますようお願いいたします。

- ※ 原則として、送付いただく際の発送時の費用は初期不良（購入後 1 ヶ月以内）を除き、お客様ご負担、修理後の返送費用は弊社負担とさせていただきます。
- ※ 送付の際は、紛失を避けるため、宅配便か、書留郵便小包でお送りください。

【送付先】

〒113-0033 東京都文京区本郷 3-38-1 本郷イシワタビル 5F
株式会社 ノバック ユーザーサポート 宛
☎ 03-3817-871

「USB Station シリーズ」セットアップズガイド
発行日：第一版 2007年1月
発行元：株式会社ノバック
〒113-0033 東京都文京区本郷 3-38-1
本郷イシワタビル 5F