

**NEXPHONE USB Hands Free**  
(ネクスフォン ユーエスビー ハンズフリー)

**取り扱い説明書**  
(VP-830)

## はじめに

---

この度は、弊社製品をお買い上げいただき誠にありがとうございます。末永くご愛用いただけますようお願い申し上げます。

本書は、本製品の導入ならびに運用方法を説明したマニュアルです。

本製品を正しく安全にご使用いただくため、ご使用前に必ず本書をお読みください。

- ・ 本書の内容に関しましては、万全を期して作成しましたが、万一ご不審な点や誤りなどにお気づきになりましたら、ご連絡願います。
- ・ 本製品の保証や修理に関しましては、添付の保証書に記載しております。必ず内容をご確認のうえ、大切に保管ください。
- ・ 製品改良のため、予告なく外観または仕様の一部を変更することがあります。

# 目次

---

第 1 章	最初にお読みください	
1-1	ソフトウェア利用規定とマニュアルの注意事項	4
1-2	安全に正しくお使いになるために	6
1-3	本製品の仕様	8
1-4	ユーザーサポートについて	9
第 2 章	お使いになる前に	
2-1	同梱物の確認	10
2-2	各部の名称	11
第 3 章	実際に使ってみよう	
3-1	接続方法	13
3-2	ソフトウェアのインストール	14
3-3	Skype のインストール	18
3-4	使用方法	19
第 4 章	よくある質問	
4-1	困ったとき FAQ	21

## 1-1 ソフトウェア利用規程とマニュアルの注意事項

### ソフトウェア保証規定（使用許諾書）

本書は、お客様が本製品（プログラム・マニュアル・その他本製品添付資料を含み、以下「許諾プログラム」といいます）の使用者であることを証明し、かつ弊社との使用許諾契約書に同意いただいた証明として大切に保管して下さい。

1. 許諾プログラムは、お客様ご自身が所有する単一のコンピュータシステムにおいて、これに読み込み可能な形式にてご使用下さい。
2. 許諾プログラムの複写・複製を禁止いたします。
3. 弊社の事前の文書による承諾なくして、第三者に許諾プログラムの貸与もしくはその他の方法で使用させないものとします。
4. 弊社の事前の文書による承諾なくして、許諾プログラムの変更または改造を行なわないものとします。
5. 許諾プログラムをレンタルなどの賃貸業に使用できません。
6. 許諾プログラムの使用に起因して、お客様が被る直接ならびに間接損害に関して、弊社はいかなる責任も負いません。
7. お客様が前記各条項を守っている限り、弊社は許諾プログラムに対し次のサービスをいたします。
  - 1) お客様からの電話または文書によるお問い合わせに対してサポートいたします。
  - 2) 許諾プログラムの媒体（フロッピーディスクなど）の破損事故を起こしたとき、有償で同一の新しい媒体を再提供いたします。
8. 上記 1 から 6 のいずれかの条項に違反する行為があったとき、著作権法等関連法令による法律上の制裁をうけることがあります。

### 本マニュアルでの注意事項

1. 本書の内容につきましては予告なしに変更する場合があります。
2. 本書内容につきましては万全を期して作成いたしますが、万一誤り またはお気づきの点がございましたら弊社宛ご連絡くださいますようお願いいたします。
3. ソフトウェアおよび本書を運用した結果については、上記にかかわらず一切の責任を負いかねますのでご了承ください。

- ※ Windows は米国 Microsoft 社の商標または登録商標です。
- ※ その他、本書に記載されている会社名・製品名は各社の商標または登録商標です。
- ※ 本書は「著作権法」によって、著作権等の権利が保護されています。
- ※ 本書の一部または全部について、株式会社ノバックから文書による許諾を得ずに無断で転載または複製（コピー）することは、著作権等の権利侵害となる場合がありますのでご注意ください。

## 1-2 安全に正しくお使いになるために

本製品を安全に使っていただき、あなたや他の人々、あるいは財産への損害を未然に防止するため、以下の注意事項をお読み下さい。下記注意事項を本書に従って、正しく安全に使用して下さい。

### 警告・注意

#### けがの恐れがあります。

- ・落下、不用意な接触などに十分注意して下さい。製品には尖った部分があります。足など体の部分の上に落下させ、あるいは不用意にぶつかるなどすると、けがの原因となります。不安定な場所には置かないで下さい。特に乳幼児・児童の近くでご使用になる場合は、厳密に管理して下さい。
- ・ケーブルの巻き付けなどにご注意下さい。乳幼児・愛玩動物の首などにケーブル類が巻き付くと、死亡など重大事故の恐れがあります。厳密に管理して下さい。

#### 火災の恐れがあります。

- ・直射日光のあたる場所、強磁界、強電界の場所で保管やご使用にならないでください。火災の恐れがあります。

#### 感電・けがの恐れがあります。

- ・落下などにより損傷した場合、また、移動などに際しケーブルの傷がついた場合などは、すみやかに使用を中止して下さい。また、破損部分や内部には手な

ど触れないようにして下さい。

- ・分解しないで下さい。内部に不用意に触れると、けが、感電などの恐れがあります。
- ・湿気やほこりの多い所水中などで使用しないで下さい。感電などの恐れがあります。

**幼児が飲み込む恐れがあります。**

- ・添付部品などには、乳幼児の口に入る小さな部分があります。乳幼児の手の届かない所に保管して下さい。

## 1-3 本製品の仕様

---

### ■ 対応パソコン

USB1.1 以上のインタフェース端子を持つ、IBM PC/AT 互換機

※ Apple Macintosh では動作しません。

### ■ 対応 OS

Windows XP/Windows 2000 Professional

### ■ インタフェース

パソコンミニ USB コネクタ

### ■ 動作温度・湿度

0°C～40°C 10%～90%（ただし、結露しないこと）

### ■ 本体サイズ・重量

135×90×30mm 約 180 g

### ■ 電源仕様

USB バスパワー (5V 500mA)



## 1-6 ユーザーサポート（お問合せ窓口）について

---

本製品およびマニュアルに対するお問い合わせは、下記へお願いいたします。

住所 : 〒113-0033 東京都文京区本郷3-38-1

株式会社ノバック サポートセンター

電話 : (03) 3817-0938

受付時間 : 月曜～金曜（祝祭日、および弊社休業日は除く）

AM10:00～PM12:00 PM1:00～PM5:00

E-mail : [users@novac.co.jp](mailto:users@novac.co.jp)

※お問い合わせの前に、まずこのマニュアルの第4章をご覧ください。また弊社のホームページにアクセスしていただくと、製品の最新情報やFAQなどを掲載しておりますので、ご参照下さい。 <http://www.novac.co.jp/support/index.html>

※お問い合わせの際には、お使いになっているパソコンの機種名/環境、不具合状況などを詳しくお教えてください。

※電話がかかりにくい場合は、E-mailでお問い合わせ下さい。

※E-mailでのお問い合わせは、翌営業日以降の回答とさせていただきます。

## 2-1 同梱物の確認

---

本製品のパッケージを開けたら、同梱物の確認をしてください。  
本製品には、以下の物が含まれています。

1. 本製品本体
2. スタンド
3. USB ケーブル
4. 取り扱い説明書(本書)
5. インストール CD

万一、不足品がありましたら、弊社サポートセンターまでお問い合わせください。

なお、箱や梱包材は大切に保管し、修理などの輸送の際にご利用ください。







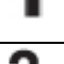

## 2-2 各部の名称

### ■ 全体図



- ① **スピーカー**：着信音や通話相手の声がここから聞こえます。
- ② **マイク LED**：この LED が消灯している時、④のマイクが使用できます。
- ③ **USB I/F**: 付属の USB ケーブルでパソコンと接続します。
- ④ **マイク**：ここからあなたの声が相手に伝わります。
- ⑤ **Power LED**：本製品の電源が入っている時点灯します。
- ⑥ **マイク端子**：外付けマイクを使う時、ここに接続します。
- ⑦ **イヤホン端子**：外付けイヤホンを使う時、ここに接続します。

## ■ 操作ボタン

	マイクミュート	マイク入力の OFF/ON。マイク LED が消灯しているとき、マイクは OFF です。
	音量-	スピーカのボリュームが下がります。
	音量+	スピーカのボリュームが上がります。
	スピーカミュート	スピーカ出力の OFF/ON。
	オフフック	このボタンを押して、着信を受けます。
	オンフック	このボタンを押して、通話を切ります。
	短縮ダイヤル1	Skype のソフトで、設定した短縮ダイヤル”1”に電話できます。
	短縮ダイヤル2	Skype のソフトで、設定した短縮ダイヤル”2”に電話できます。

## 3-1 接続方法

---

本製品は、パソコンの USB ポートと付属の USB ケーブルで接続することで使用できます。

接続後に次ページで説明するソフトウェアのインストールを行ってください。

相手の声をスピーカから出力して周りに聞かせたくない場合や、雑音の中で相手に声が聞こえにくいときは、イヤホンやマイクを本製品に接続してお使いください。

## 3-2 ソフトウェアのインストール

パソコンを起動し、付属の CD をパソコンのドライブにセットすると、下記の画面が表示されます。

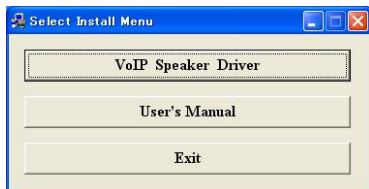
以下、表示される画面にしたがって、インストールの方法を説明します。

表示されない場合は、「ファイル名を指定して実行」で「D:¥setup.exe」と入力し「OK」をクリックしてください。

注意：上の D:は、お客様のパソコンのドライブが D ドライブである場合です。

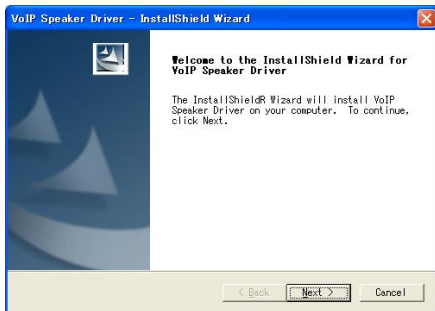
最初のメニュー画面です。一番上の「VoIP Speaker Driver」をクリックしてインストールを進めてください。

「User's Manual」をクリックすると、本書と同じマニュアルが表示されます。表示には、Acrobat Reader が必要です。



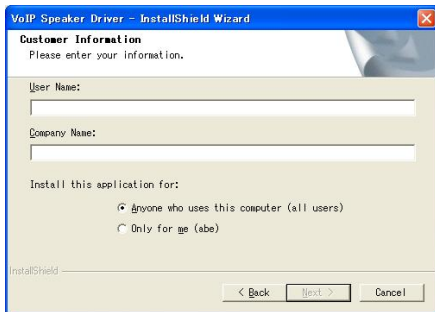
インストールの最初の画面です。

「Next」ボタンを押して作業を進めてください。

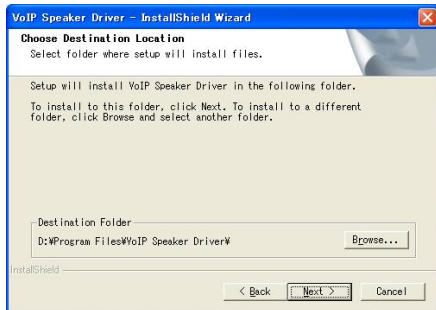


「User name」と「Company name」を入力し、「Next」ボタンをクリックしてください。また複数のユーザーアカウントを使っている場合は、すべてのユーザーにインストールするか、どうか選択してください。

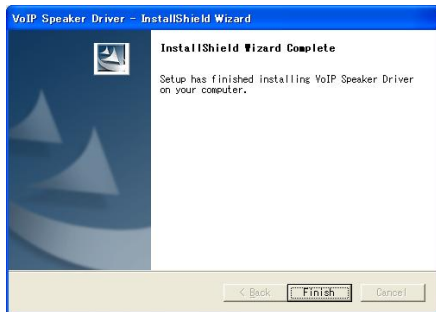
「Next」ボタンをクリックしてインストールを進めてください。



インストール先の指定  
です。問題がなければ、  
「Next」ボタンをクリ  
ックしてください。  
インストールが始まり  
ます。



インストールの終了画  
面です。「Finish」ボタ  
ンをクリックし、インス  
トールを終了してくだ  
さい。

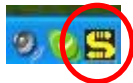




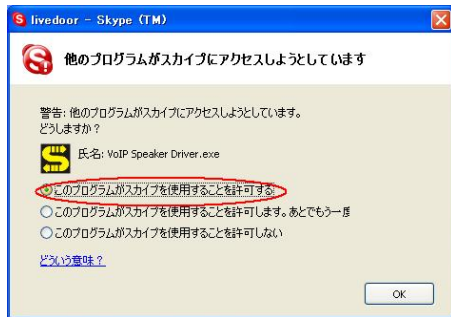
インストールが完了すると、デスクトップ上に右のアイコンができます。



このアイコンをダブルクリックすると、Windows のタスクトレイに右のように本製品のアイコンが表示され、本製品が使用できる状態になったことを表します。



もし、Skype がすでにインストールされていると右のメッセージが表示されますので、一番上の項目にチェックを付けて「OK」ボタンをクリックしてください。



これは Skype で本製品を使うことを意味します。

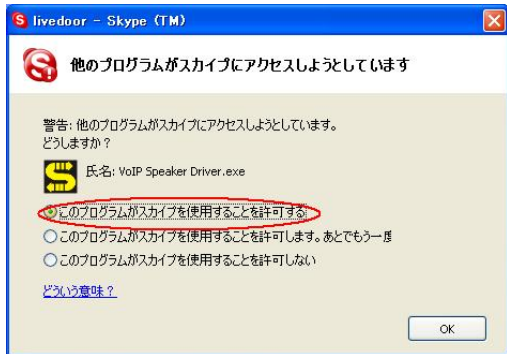
### 3-3 Skype ソフトのインストール

Skype のソフトは、本製品の CD に付属しています。

Windows のスタートボタンから、「ファイル名を指定して実行」を選択し、「D:\¥livedoor-SkypeSetup.exe」と入力、「OK」をクリックしてください。インストールが始まります。

注意：上の方法は、CD をセットしたお客様のパソコンのドライブが D ドライブの場合です。

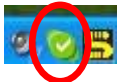
インストールおよび設定が完了すると下記のメッセージが表示されます。一番上の項目にチェックを付けて「OK」ボタンをクリックしてください。



## 3-4 使用方法

### ■ Skype を起動する

Skype をインストールすると、Windows のタスクトレイに右の Skype のアイコンができます。



このアイコンをダブルクリックすると、Skype の画面が表示されます。

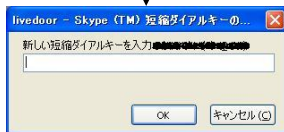
Skype の使い方については、Skype のヘルプを参照してください。

## ■ 短縮ダイヤルの設定

本製品の「短縮ダイヤル」ボタンから Skype をかけることができます。それには Skype のコンタクトリストに登録された相手に短縮ダイヤルを設定しておく必要があります。

Skype のコンタクトリストに登録されたコンタクト先の上にマウスを合わせ、マウスの右ボタンをクリックすると、右のメニューが表示されます。

そのメニューの「短縮ダイヤルの割り当て」をクリックしてください。右の画面が表示されます。ここに短縮ダイヤル番号として(1 から 99)を入力し、OK を押すと、コンタクト先の右側にその数字が表示されます。



これでコンタクトリストの相手に短縮ダイヤルの設定ができました。

本製品の短縮ダイヤル 1 または 2 のボタンを押すと、Skype で設定した短縮ダイヤル 1 または 2 の相手を自動的に呼び出せます。

## 4-1 困ったとき FAQ

---

ここでは、本製品が正常に動作しないときに考えられる対処方法を記載してあります。

**質問**：本製品の Power LED が点灯しません。

**原因 1**：USB ケーブルが正常に接続されていない

**対策 1**：USB ケーブルの接続を確認してください。あるいは再度 USB ケーブルを入れなおしてください。

**原因 2**：USB のドライバが正常にインストールされていない。

**対策 2**：「コントロールパネル」⇒「システム」で「システムのプロパティ」の画面を開き、「ハードウェア」⇒「デバイスマネージャ」のボタンをクリックしてください。「デバイスマネージャ」の画面が開きます。「USB コントローラ」の中に正常に USB のドライバが入っているか確認してください。

**原因 3**：USB ポートが壊れている。

**対策 3**：別の USB ポートに接続してみてください。

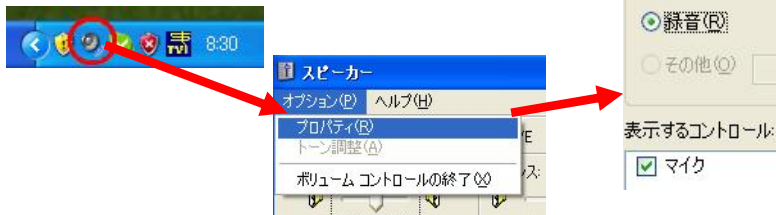
質問：マイク入力が使えません。

原因1：マイクがミュートになっている。

対策1：「マイク LED」が点灯していませんか？その場合、マイクはミュートになっています。「マイクミュート」ボタンを押してミュートを解除してください。「マイク LED」が消灯で使える状態です。

原因2：録音オーディオデバイスのマイクがミュートになっている。

対策2：Windows のタスクトレイにあるスピーカのアイコン（下図左）をダブルクリックし、ボリュームコントロールの画面を表示してください。表示された画面の左上（下図中央）の「オプション」⇒「プロパティ」を選択し、表示された画面（下図右）の「録音」にチェックをし、「マイク」にチェックをして「OK」をクリックしてください。



右の画面で、マイクのボリュームが一番下になっているか、あるいは、「ミュート」にチェックが付いていると、本製品の「マイクLED」が点灯し、ミュート状態になります。

ボリュームを上げるか、ミュートのチェックを外してください。

なお、このボリュームがマイク入力のボリュームになります。こちらの声が小さい場合、このボリュームを上げてください。



**質問**：スピーカから音が出力されません。

**原因**：スピーカがミュートになっている。

**対策**：本製品の右のボタンを押してみてください。

ミュートの場合、それが解除されます。



**質問**；パソコンのサウンドが、今まで使用していたパソコンに接続するスピーカから聞こえなくなりました。

**原因**：サウンドデバイスが、本製品のデバイスに設定されている。

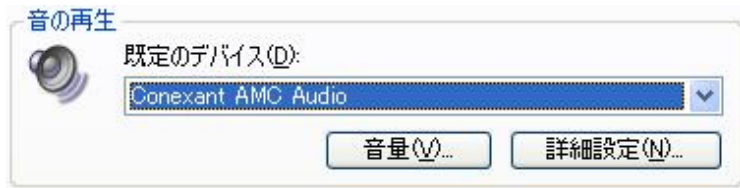
**対策**：「コントロールパネル」(クラシック表示に切り替えてください)⇒「サウンドとオーディオデバイス」で、「サウンドとオーディオデバイスのプロパティ」の画面が表示されます。この画面で、「オーディオ」のタブをクリックしてください。それで表示される画面の「音の再生」部分が下記です。



ここが、上のように「C-Media USB Headphone Set」になっていると、パソコンのサウンドはこれまで使用していたスピーカで聞こえずに、本製品から聞こえるようになっている状態です。



そこで、下図のように前から使っていたパソコンのデバイスを選択してください。（ここで選択するデバイスはお使いになっているパソコンによって異なりますので注意してください）



これで、これまでお使いになっていたスピーカからパソコンのサウンドが聞こえるようになります。

ただ、このままですと、Skype の相手先の声が本製品から聞こえなくなります。

そこで、Skype のソフトで下記の設定をしてください。

livedoor-Skype の「ツール」⇒「設定」を選択し、表示された画面で「オーディオデバイス」をクリックしてください。

ここでは、Skype で使用するマイクやスピーカのサウンドデバイスを設定します。

下記のように「オーディオ入力」と「オーディオ出力」を本製品のデバイスである、「C-Media USB Headphone Set」を選択してください。

オーディオ入力	C-Media USB Headphone Set
オーディオ出力	C-Media USB Headphone Set
呼び出し音	Windowsの標準デバイス



# 「NEXPHONE USB Hands Free」 ユーザーズマニュアル

発行日： 第一版 2005年6月

発行元： 株式会社ノバック

〒113-0033 東京都文京区本郷 3-38-1

本郷イシワタビル 5F

VP830-050603