

# NOVAC

## USB to the DVI(USB-DVI コンバーター) セットアップガイド (NV-CV200UD)R2

### ご使用になる前に

ご使用になる前に、本紙をよくお読みの上、正しくお使いください。

## セットアップガイドの注意事項

### 本セットアップガイドでの注意事項

- 本紙の内容につきましては予告なしに変更する場合があります。
- 本紙の内容につきましては万全を期して作成いたしておりますが、万一誤りまたはお気づきの点がありましたら弊社宛ご連絡くださいますようお願いいたします。

- ※ その他、本紙に記載されている会社名・製品名は各社の商標または登録商標です。
- ※ 本紙は「著作権法」によって、著作権等の権利が保護されています。
- ※ 本紙の一部または全部について、株式会社ノバックから文書による許諾を得ずに無断で転載または複写(コピー)することは、著作権等の権利侵害となる場合がありますのでご注意ください。

「NV-CV200UD」セットアップガイド  
発行日：第2版 2009年12月  
発行元：株式会社ノバック  
NV-CV200UD-091212

## 保証書

本書はお買上げの日から下記期間中に故障が発生した場合に本書記載内容で無償修理を行う事をお約束するものです。記入が無い場合は無効となりますので、必ず記入の有無をご確認ください。もし記載が無い場合は直ちにお買上げの販売店にお申し付けください。本書は再発行いたしませんので、紛失しないように大切に保管してください。

商品名	USB to the DVI		
型名	NV-CV200UD	製造番号	
保証期間	お買上げの日より：1年	お買上げ日	年 月 日
お客様	ご住所 〒 TEL. ( )	ご芳名	様
販売店	店名・住所・電話		

\*この保証書は、本書に明示した期間、条件のもとにおいて無料修理をお約束するものです。したがってこの保証書によって、お客様の法律上の権利を制限するものではありませんので、保証期間経過後の修理についてご不明の場合は、お買上げ販売店または弊社までお問い合わせください。

### 【無料修理規定】

- 取扱説明書、本体貼付のラベル等の注意書きに基づく、お客様の正常なご使用状態のもとで保証期間内に万一故障した場合は、無料にて故障箇所の修理をさせていただきますので、お買上げ店、または弊社に本保証書を添えて御持参ください。
- 本製品の故障、またはその仕様によって生じた直接、間接の損害については、弊社のその責任を負わないものとします。
- 保証期間内でも次の場合には、原則として有料にさせていただきます。
  - ①使用上の誤り、および不当な修理や改造による故障および損傷。
  - ②お買上げ後の取付場所の移設、輸送、落下等による故障および損傷。
  - ③火災、地震、水害、落雷その他天震災地変などによる故障および損傷。
  - ④本書のご提示がない場合。
  - ⑤本書にお買上げの年月日、お客様名、販売店名の記入のない場合、あるいは字句を書き替えられた場合。
  - ⑥お客様による使用上の誤り、あるいは不当な改造、修理による故障および損傷。
  - ⑦正常なご使用方法でも、消耗品が自然消耗・摩擦・劣化した場合。
  - ⑧車両・船舶等に搭載された場合に生ずる故障および損傷。
- 本書は日本国内においてのみ有効です。 This warranty is valid only Japan.
- 本書は再発行いたしませんのでたいせつに保管してください。保証期間経過後の修理は実費となります。

## 安全に正しくお使いになるために

本製品を安全に使っていただき、あなたや他の人々、あるいは財産への損害を未然に防止するため、以下の注意事項をお読みください。下記注意事項を本書に従って、正しく安全に使用してください。



### 警告・注意

#### けがの恐れがあります。

- 落下、不用意な接触などに十分注意してください。製品には尖った部分があります。足など体の部分の上に落下させ、あるいは不用意にぶつけるなどすると、けがの原因となります。不安定な場所には置かないでください。特に乳幼児・児童の近くでご使用になる場合は、厳密に管理してください。
- ケーブルの巻き付けなどにご注意ください。乳幼児・愛玩動物の首などにケーブル類が巻き付くと、死亡など重大事故の恐れがあります。厳密に管理してください。

#### 火災の恐れがあります。

- 直射日光のあたる場所、強磁界、強電界の場所で保管やご使用にならないでください。
- 火災の恐れがあります。

#### 感電・けが・失明の恐れがあります。

- 落下などにより損傷した場合、また、移動などに際しケーブルの傷がついた場合などは、すみやかに使用を中止してください。また、破損部分や内部には手など触れないようにしてください。
- 分解しないでください。内部に不用意に触れると、けが、感電などの恐れがあります。
- 湿気やほこりの多い所水中などで使用しないでください。感電などの恐れがあります。

#### 幼児が飲み込む恐れがあります。

- 添付部品などには、乳幼児の口に入る小さな部分があります。乳幼児の手の届かない所に保管してください。

### 免責事項について

- ※ 地震、雷、当社の責任以外の火災、第三者による行為、その他の事故、お客様の過失、誤用、その他異常な条件下での使用により生じた損害に関して、当社は一切責任を負いません。
- ※ 本製品の使用または使用不能から生じた損害、逸失利益、および第三者からのいかなる請求について、当社は一切責任を負いません。
- ※ 本製品に付属のセットアップガイドの記載内容を守らないことにより生じた損害については、当社は一切責任を負いません。



### 製品の構成、仕様と動作環境

#### 製品の構成

- 「USB to the DVI」本体
  - ドライバ CD-ROM
  - Y型(補助電源コネクタ付き)USB ケーブル(ケーブル長:約 1m)
  - DVI-VGA 変換コネクタ
  - セットアップガイド・保証書(本紙)
- ※本製品には DVI ケーブルは付属しておりません。設置状況にあわせた長さ推奨規格(動作環境参照)の DVI ケーブルをご用意ください。

## 製品の仕様

- 最大6台(MacOS では4台)まで本製品の同時使用が可能
- ビデオ信号出力専用(音声出力はありません)
- USB バスパワー対応 (ACアダプタ不要)
- パソコンのディスプレイの対応解像度  
対応解像度：1920x1080, 1680x1050, 1600x1200, 1440x900, 1360x768, 1280x1024, 1280x720, 1024x768, 800x600, 768x576, 720x480
- 本体サイズと重量：W80 x D98 x H22mm, 105g
- 付属ソフト：表示設定(マルチモニター設定・ミラー設定などのスクリーン表示設定、拡張機能設定)

#### 動作環境

対応機種 (CPU)	Windows パソコン - 静止画：Intel/AMD 1.2GHz 以上 動画：Intel/AMD 1.8GHz 以上の Dual Core (推奨) Macintosh シリーズ- Intel CPU 搭載 Mac (USB2.0 搭載のこと、USB1.1 の Mac には非対応)
対応 OS	Windows XP SP3 / Vista SP1 / 7 各 32bit 日本語版 Mac OS X 10.4.11 / 10.5.4 / 10.5.6 / 10.5.8 ※OpenGL には非対応(表示できません)
メモリ	512MB 以上 (OS 推奨メモリ以上を搭載のこと)
HDD 容量	30MB のハードディスクの空き容量が必要
USB2.0	USB2.0 1ポート * バスパワー不足の場合は、付属のケーブルで 2ポート使用
対応 TV	DVI 入力があるディスプレイ(PC モニターまたは TV)



### 各部の名称と機能

#### 「USB - DVI コンバーター」概観

前面



- ① **電源 LED**：パソコン本体の USB コネクタと接続している時に点灯します。本製品は USB バスパワーで動作しますので、必ずパソコン本体の USB コネクタに接続してください。
- ② **USB コネクタ**：同梱の USB ケーブルでパソコンと接続します。

背面



- ③ **DVI コネクタ**：ご用意された DVI ケーブルでディスプレイ(TV)と接続します。



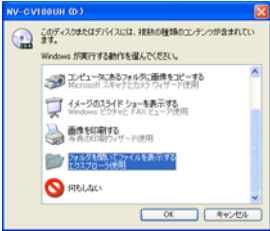
### インストール、機器の接続と各種設定

#### 1. ソフトウェアのインストール

ソフトウェアのインストールは、本製品「USB to the DVI」を、PC には接続しない状態で行ってください。また、ウィルス対策ソフトウェアは念のため停止した状態で作業していただけますようお願いいたします。OS のバージョンによっては、インストール実行の警告表示がされる場合があります。必ず「続行」してインストールを完了してください。

#### 1-1. 「USB to the DVI」Driver のインストール / Windows

付属の CD をパソコンにセットします。自動再生ウィンドウが開いた場合には、「フォルダを開く」を選択してください。



自動再生ウィンドウが開かない場合には、「マイコンピュータ」(Vista の場合は「コンピュータ」)を開くと、右下図の CD ドライブのアイコンが表示されますので、このアイコンを右クリックして、「開く」を選択してください。



開くと、「Windows」というフォルダがありますのでダブルクリックしてさらに開いてください。そうすると「USB2DVI Driver」というフォルダがあります。このフォルダをダブルクリックして開き、「Setup」で始まるアプリケーションのアイコンをダブルクリックしてください。

「USB to the DVI」Driver のインストールプログラムが起動し、ソフトウェアの利用規約の画面が出ますので、よくお読みいただき、内容にご同意される場合は、「同意する」をクリックしてインストールを完了させてください。



インストールが終了すると、コンピュータの再起動を要求される場合があります。再起動を要求され内場合も、本製品が PC には接続されていないことを確認してから、「完了」ボタンをクリックし、パソコンを再起動させます。

#### 以上でインストール作業は完了です。

1-3. Driver のインストール / Mac OSX  
付属の CD をパソコンにセットします。デスクトップにアイコンが表示されたら続いてダブルクリックして開いてください。さらに「MAC-OSX」というフォルダをダブルクリックして開いてください。これ以降のセットアップは CD 内の「Mac OSX セットアップガイド」を開き、その手順に従ってインストール作業を行ってください。

#### ご注意

Windows の場合、OSI によって表示される画面は異なりますが、表示される内容はほぼ同一です。画面例を参考にして作業してください。本製品のパソコンへの接続は、ドライバのインストールをすべて完了し、パソコンの再起動を行ってから、接続してください。パソコンの電源を入れる前や、パソコンが起動する前に接続されますと、本製品が正常にパソコンに認識されませんので、ご注意ください。



## 2. ハードウェアの接続

ソフトウェアのインストールが終わり、パソコンを再起動しましたら、本製品の DVI 出力端子と、ディスプレイ(TV)の DVI 入力端子を接続します。



次に、パソコンの USB 端子と、本製品の USB 端子を接続します。  
\* USB ケーブルの二股のうち、片方のみでパソコンに接続される場合は、太い方のケーブルをパソコンに挿してご使用ください。




## 3. 本製品の設定

Mac における設定につきましては、CD 内の「Mac OSX セットアップガイド」の記載に従って設定を行ってください。  
本製品の表示設定にはいくつかの機能がありますので、ご利用の場合は次の説明をご参照の上、必要な設定を行ってください。

### 3-1. Windows XP/Vista の場合

#### 1) 設定項目メニューの表示

ドライバソフトをインストールし、再起動後に本製品をパソコンに接続しますと、パソコン画面右下のタスクトレイに、このアイコン(  )が表示されます。

このアイコンにカーソルをあわせて右クリックすると、設定項目メニューが表示されますので、このメニューから各種の必要な設定を行ってください。確認が必要とされる項目のみ次に説明します。

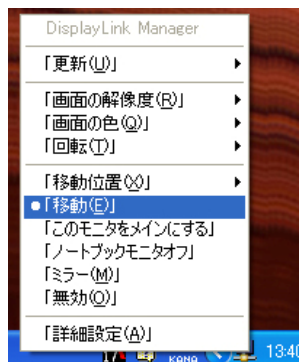
#### 2) 項目「ミラー」

「ミラー」を選択しますと、パソコンのディスプレイ画面と同じ画面が、本製品に接続されたディスプレイ(TV)に表示されます。  
この時、パソコン画面の解像度が DVI 接続したディスプレイ(TV/PC モニター)で表示できる解像度でないと、結果的には DVI 接続したディスプレイ(TV/PC モニター)には何も表示されなかったり、部分的に表示されカーソル移動に伴って画面が移動しますのでご注意ください。

#### 3) 項目「移動」

「移動」を選択しますと、パソコンのディスプレイと、本製品に接続されたディスプレイ(TV)が組み合わせられたマルチディスプレイとして使用できます。「マルチディスプレイ」とは、表示領域の拡大を目的としてパソコンに複数のディスプレイを接続し、デスクトップの領域を広げます。

・「移動位置」:メインモニタのどちら側に拡張するかの指定です。



- ・「画面の色」:画面の色数を設定できます。
- ・「回転」:画面を回転させた状態で表示させることができます。

#### 4) 項目「画面の解像度」

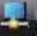
本製品に接続されたディスプレイ(TV)で表示可能な解像度を選択できます。DVI 接続したディスプレイの推奨解像度での使用を推奨いたします。

#### 5) その他の設定

- ・「更新」: DisplayLink 社ドライバの最新版の確認が行えます。ただしネットワーク接続環境が必要です。
- ・「このモニタをメインにする」:メインのモニタとして設定を行います。
- ・「ノートブックモニタオフ」:メインモニタを表示しないようにします。

### 3-2. Windows 7 の場合

#### 1) 表示設定画面の表示

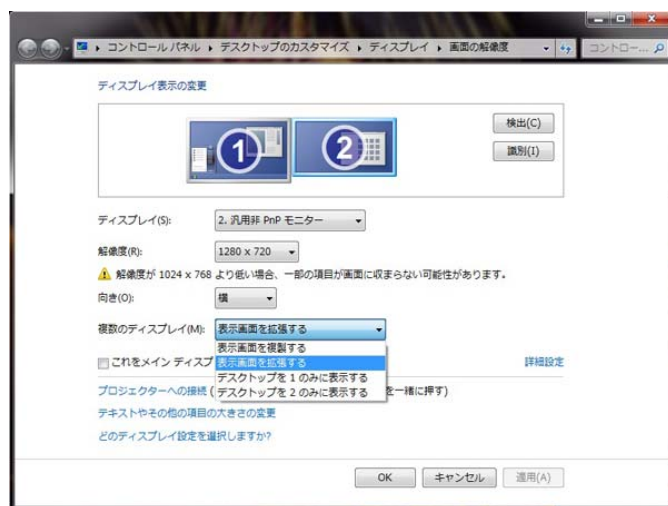
ドライバソフトをインストールし、再起動後に本製品をパソコンに接続しますと、パソコン画面右下のタスクトレイに、このアイコン(  )が表示されます。このアイコンにカーソルをあわせて右クリックすると、項目メニューが表示されますので、このメニューから「詳細設定」を選択してください。



#### 2) 画面設定

Windows 7 では、システムの画面設定の中に統合されて表示されます。表示されるディスプレイの中からまず該当するディスプレイを選択してください。何番目のディスプレイになるかはお客様のシステムによって異なります。接続しているディスプレイ(TV)に該当するものをお選びください。

#### 3) 設定項目



「解像度」や「向き」を必要に応じて選択してください。また、「複数のディスプレイ」項目にて、移動(拡張)表示にするか「ミラーモード」にするか選択することが可能です。

## ◆ 液晶 TV 接続時の注意事項

DVI 入力端子がある液晶 TV に接続し、ミラーモードでお使いになる場合には、液晶 TV にて DVI 入力時に表示可能な解像度に設定してください。解像度の設定が一致できない場合には、表示可能な解像度に近い数値に設定してお試しください。  
解像度が一致せず、どうしてもミラーモードで表示されない場合には、申し訳ございませんが「移動(拡張表示)」モードでご使用ください。

## 4. ソフトウェアのアンインストール

### 4-1. Driver 「DisplayLink Graphics」のアンインストール

および「DisplayLink Core Software」のアンインストール  
コントロールパネル内の「プログラムの追加と削除」(Vista の場合は「プログラムと機能」)を選択します。  
表示された一覧画面の中から、「DisplayLink Graphics」を選択して、「削除」(Vista の場合は、「アンインストール」)をクリックして削除します。  
「DisplayLink Graphics」の削除を行うと、「DisplayLink Core Software」も同時に削除されます。

## 🐻 アフターサービスとサポート

### 製品保証とアフターサービスについて

#### ■ 製品保証

- ・この製品には保証書が添付されています。所定事項の記入および記載内容をお確かめの上、大切に保存してください。
- ・お買い上げ店とご購入日の記入がない場合は、ご購入書類(レシートや納品書)を必ず一緒に保存してください。
- ・保証期間はお買い上げ日より 1 年間です。

#### ■ アフターサービス

- 調子が悪いときはまずチェック  
調子が悪い時は、この説明書をもう一度ご覧になって調べてください。それでも具合の悪い場合や初期不良に関しては、ご購入の販売店様もしくはノバックサポートセンターまでお問い合わせください。
- 修理をお申込の場合は  
保証書の記載内容に基づいて修理させていただきます。詳しくは保証書をご覧ください。

### ユーザーサポート(お問い合わせ窓口)について

本製品およびセットアップガイドに対するお問い合わせは、下記へお願いいたします。

住所 : 〒113-0033 東京都文京区本郷 3-38-1  
本郷イシワタビル 5F

株式会社ノバック サポートセンター

サポート専用電話 : (03)3817-0938

受付時間 : 月曜～金曜(祝祭日、および弊社休業日は除く)  
午前 10:00～昼 12:00、午後 1:00～午後 5:00

e-mail : users@novac.co.jp

- お問い合わせの前に、まずこのセットアップガイドの「故障かな? その前に」をもう一度ご覧になってください。また弊社のホームページにアクセスしていただくと、製品の最新情報や FAQ などを掲載している場合がありますので、ご参照ください。  
サポートページの URL :  
<http://www.novac.co.jp/support/index.html>

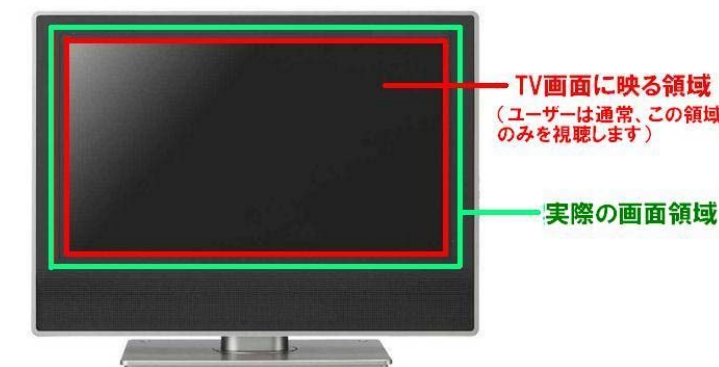
- お問い合わせの際には、本製品の型番(NV-CV200UD)と共にお使いになっているパソコンの機種名/環境(OS 種別)、不具合状況などを詳しくお教えください。
- 電話がかかりにくい場合は、e-mail でお問い合わせください。
- e-mail でのお問い合わせは、翌営業日以降の回答とさせていただきます。
- e-mail や電話で重複してお問い合わせの場合は、その旨お知らせいただくと助かります。

## 故障かな? その前に

ここでは、本製品に関するよくある質問をまとめました。

### 質問 1 TV に接続したが外周部の表示が欠けてしまう

回答 1 本製品を TV に接続すると、TV 画面に出力されるパソコンのデスクトップ等の画面が、上下左右方向で端が切れた状態で表示される場合があります。これは、本製品や TV の故障によるものではなく、旧来のテレビ受像器では、画像の端のゆがみやノイズを隠すために、送られて来た画面の外周部を表示しないようにしていることによるものです。この状態をオーバーキャンと言ひ、アナログ放送時の仕様でした。具体的には、下図のイメージです。



「オーバーキャンでない状態」を示す言葉は、メーカーによって「フル」、「Dot by Dot」など様々です。  
「オーバーキャンでない状態」に切り替える手順も、メーカーや機種によって様々ですので、詳細については、ご使用の液晶 TV の取扱説明書などをご確認の上、「オーバーキャンでない状態」に設定してください。

\* 上記のような設定変更機能のない液晶 TV では、外周部の表示欠けを解消する手段はございません。

### 質問 2 マルチモニターモード(「移動」)からミラーモード(「ミラー」)に切り替えた際、おかしな解像度で TV 画面に出力される場合がある

回答 2 本製品の画面設定にて、いったん「無効」を選択し、その後再度「ミラー」を選択する、という手順をお試しください。  
もしくは、ミラーモードの状態において、パソコン画面の解像度の再設定をお試しください。